



Dienst Uitvoering Onderwijs  
*Ministerie van Onderwijs, Cultuur en  
Wetenschap*

# rapport

EINDRAPPORTAGE

Verzuimonderzoek PO en VO 2016

DUO Informatieproducten

Mark Dekkers en Joost Schaacke

19 oktober 2017

## Inhoudsopgave

<b>SAMENVATTING .....</b>	<b>2</b>
<b>1 INLEIDING .....</b>	<b>5</b>
1.1 OPZET ONDERZOEK.....	5
1.2 LEESWIJZER.....	6
<b>2 VERZUIMKENGETALLEN PO .....</b>	<b>7</b>
2.1 INLEIDING.....	7
2.2 ONDERWIJZEND PERSONEEL .....	7
2.3 ONDERSTEUNEND PERSONEEL .....	11
2.4 SURVIVALANALYSE .....	13
<b>3 VERZUIMKENGETALLEN VO .....</b>	<b>16</b>
3.1 INLEIDING.....	16
3.2 ONDERWIJZEND EN ONDERSTEUNEND PERSONEEL .....	16
3.3 SURVIVALANALYSE .....	19
<b>BIJLAGEN.....</b>	<b>21</b>
BIJLAGE 1 DRIE VERZUIMMATEN 2014-2016.....	21
BIJLAGE 2 NULVERZUIM 2014-2016 .....	21
BIJLAGE 3 GRAFIEKEN SURVIVALANALYSE .....	22
BIJLAGE 4 DEFINITIES, BEREKENINGEN EN CONTROLES .....	23
<i>B4.1 De verzuimmaten .....</i>	<i>23</i>
<i>B4.2 Overig verzuim.....</i>	<i>25</i>
<i>B4.3 Controles en correcties .....</i>	<i>26</i>

## Samenvatting

Het ministerie van Onderwijs, Cultuur en Wetenschap, het Vervangingsfonds en AenO Fonds VO hebben behoefte aan gegevens over het niveau en de ontwikkeling van het verzuim in het primair en voortgezet onderwijs. DUO verzamelt verzuimgegevens als onderdeel van de personele gegevensleveringen. In dit rapport beschrijft DUO het niveau en de ontwikkeling van het verzuim aan de hand van vier verzuimkengetallen. Dit zijn het verzuimpercentage (VP), de meldingsfrequentie (MF), de gemiddelde verzuimduur (GZD) en het nulverzuim (NZ).

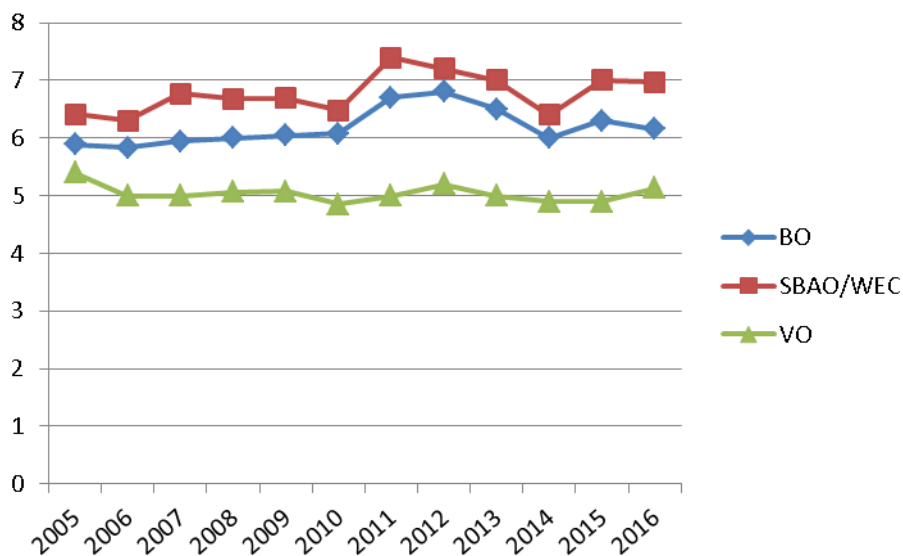
Het verzuim wordt opgesplitst in ziekteverzuim en overig verzuim. Onder overig verzuim vallen alle andere redenen voor verzuim dan ziekteverzuim, zoals zwangerschaps- en bevallingsverlof, ouderschapsverlof, studieverlof, calamiteitenverlof en diverse vormen van kort en lang buitengewoon verlof. Het ziekteverzuim wordt berekend conform de standaard 'Berekening van ziekteverzuim', zoals vastgesteld door de Projectgroep Uniformering Verzuimgrootheden in juni 1996 en aangepast in oktober 2005 door het Centraal Bureau voor de Statistiek. Aanleiding voor de aanpassing van de standaard was de nieuwe wetgeving, de behoefte aan meer duidelijkheid over rekenregels en definities van verzuim en de totstandkoming van de nieuwe verzuimstatistiek van het Centraal Bureau voor de Statistiek: de Nationale Verzuimstatistiek. Vervolgens wordt een onderscheid gemaakt tussen onderwijzend personeel (inclusief directie) en ondersteunend personeel.

Wegens een onvolledige registratie van het overig verzuim in het voortgezet onderwijs kunnen ook dit jaar geen representatieve cijfers voor het overig verzuim worden berekend.

### Onderwijzend personeel

Het *ziekteverzuimpercentage* onder het onderwijzend personeel in het primair onderwijs is van 2015 op 2016 gedaald, terwijl het in het voortgezet onderwijslicht is gestegen (zie Figuur S.1 en Tabel S.1). Net als voorgaande jaren is het ziekteverzuimpercentage over 2016 in het speciaal onderwijs het hoogst en in het voortgezet onderwijs het laagst (resp. 7 en 5,1 procent). Het verzuimpercentage voor het overig verzuim onder het onderwijzend personeel is van 2015 op 2016 zowel in het basisonderwijs als het speciaal onderwijs gedaald. Voor het voortgezet onderwijs is er net zoals in de voorgaande jaren geen overig verzuim berekend.

Figuur S.1. Ziekteverzuimpercentage onderwijzend personeel in BO, SBAO/WEC en VO



Tabel S.1. Kengetallen ziekteverzuim en overig verzuim onderwijzend personeel, 2014-2016

	VP			MF			GZD			NZ*		
	2014	2015	2016	2014	2015	2016	2014	2015	2016	2014	2015	2016
<i>Ziekteverzuim</i>												
<b>PO</b>	6,1	6,4	6,3	1,1	1,1	1,2	22	20	20	51,4	48,3	44,2
bo	6	6,3	6,2	1,1	1,1	1,1	22	20	20	52,0	48,8	45,2
sbaowec	6,4	7	7	1,2	1,3	1,3	21	19	20	47,2	45,8	43,4
<b>VO</b>	4,9	4,9	5,1	1,6	1,6	1,8	13	12	12	47,8	40,7	33,8
<i>Overig verzuim</i>												
<b>PO</b>	3,9	4,1	3,8	1,2	0,9	1	14	23	28	-	-	
bo	4	4,1	3,9	1,3	1	1	13	22	27	-	-	
sbaowec	3,3	3,5	3,2	0,8	0,7	0,7	21	30	42	-	-	

\* Nulverzuim is alleen berekend voor het ziekteverzuim

De *meldingsfrequentie* voor het ziekteverzuim onder het onderwijzend personeel vertoont een vrij stabiel patroon over de jaren (zie Tabel S.1). Waar het voortgezet onderwijs in 2016 het laagste ziekteverzuimpercentage kende, kende het wel het hoogste aantal meldingen van ziekteverzuim. De meldingsfrequentie voor het overig verzuim is van 2015 op 2016 in het basisonderwijs gestegen terwijl het in het speciaal onderwijs gelijk is gebleven.

De *gemiddelde verzuimduur* voor het ziekteverzuim onder het onderwijzend personeel is van 2015 op 2016 zowel in het primair als het voortgezet onderwijs niet veranderd. Net als in 2015 is in 2016 in het primair onderwijs de gemiddelde verzuimduur het hoogst en de meldingsfrequentie het laagste, terwijl dit in het voortgezet onderwijs omgekeerd is. Het onderwijzend personeel in het voortgezet onderwijs meldde zich dus vaker voor een kortere periode ziek dan hun collega's in het primair onderwijs. In 2016 is in alle sectoren een flinke toename te zien in de gemiddelde verzuimduur voor het overig verzuim.

Het *nul(ziekte)verzuim* onder het onderwijzend personeel is in alle sectoren van 2015 op 2016 gedaald. In het voortgezet onderwijs is er sprake van een sterke daling (6,9 procentpunten). Het deel van het onderwijzend personeel dat zich in een jaar niet heeft ziek gemeld is in 2016 in het basisonderwijs het hoogst en in het voortgezet onderwijs het laagst (resp. 45,2 en 33,8 procent).

### Ondersteunend personeel

Voor het ondersteunend personeel is het *ziekteverzuimpercentage* van 2015 op 2016 in het primair – en voortgezet onderwijs gestegen, (zie Tabel S.2). Net als in voorgaande jaren is in 2016 het verzuimpercentage het laagst in het voortgezet onderwijs en het hoogst in het speciaal onderwijs (resp. 5,4 en 7,2 procent). Zowel in het primair als het voortgezet onderwijs was het ziekteverzuimpercentage onder het ondersteunend personeel hoger dan onder het onderwijzend personeel. Het verzuimpercentage van het overig verzuim is in 2016 ten opzichte van 2015 in het speciaal onderwijs licht gedaald, terwijl het in het basisonderwijs licht is gestegen. Opvallend is dat het verzuimpercentage van het overig verzuim onder het ondersteunend personeel aanzienlijk lager is dan onder het onderwijzend personeel.

Tabel S.2. Kengetallen ziekteverzuim en overig verzuim ondersteunend personeel, 2014-2016

	VP			MF			GZD			NZ*		
	2014	2015	2016	2014	2015	2016	2014	2015	2016	2014	2015	2016
<i>Ziekteverzuim</i>												
<b>PO</b>	6,0	6,5	6,6	1,0	1,1	1,1	23	20	20	53,6	50,1	53,8
bo	5,8	6,1	6,1	0,8	0,9	0,8	27	24	22	60,5	57,7	62,2
sbaowec	6,3	7,0	7,2	1,2	1,4	1,4	19	17	19	43,9	42,1	43,1
<b>VO</b>	5,1	5,2	5,4	1,3	1,3	1,3	17	15	16	50,5	45,4	43,6
<i>Overig verzuim</i>												
<b>PO</b>	1,7	1,6	1,6	0,3	0,2	0,3	22	32	34	-	-	-
bo	1,1	1,0	1,1	0,2	0,2	0,2	19	31	30	-	-	-
sbaowec	2,6	2,4	2,3	0,5	0,4	0,5	24	33	37	-	-	-

\* Nulverzuim is alleen berekend voor het ziekteverzuim

De *meldingsfrequentie* voor het ziekteverzuim onder het ondersteunend personeel is in 2016 in het primair en voortgezet onderwijs vrijwel ongewijzigd gebleven, met slechts een lichte daling in het basisonderwijs. Dit jaar is de meldingsfrequentie het hoogst in het speciaal onderwijs en het laagst in het basisonderwijs (resp. 1,4 en 0,8). De meldingsfrequentie voor het overig verzuim is in 2016 in speciaal onderwijs licht gestegen. Net als in voorgaande jaren is deze het laagst voor het basisonderwijs en het hoogst voor het speciaal onderwijs (resp. 0,2 en 0,5). De *gemiddelde verzuimduur* voor het ziekteverzuim onder het ondersteunend personeel is van 2015 op 2016 in het basisonderwijs gedaald, terwijl de gemiddelde verzuimduur in het speciaal onderwijs en voortgezet onderwijs is gestegen.

Het *nul(ziekte)verzuim* onder het ondersteunend personeel is in het voortgezet onderwijs van 2015 op 2016 gedaald, terwijl in het primair onderwijs het deel van het onderwijzend personeel dat zich in een jaar niet heeft ziek gemeld in 2016 juist is gestegen. Met name in het basisonderwijs is er een flinke stijging te zien.

## 1 Inleiding

Het ministerie van Onderwijs, Cultuur en Wetenschap, het Vervangingsfonds en AenO Fonds VO hebben behoefte aan gegevens over het niveau en de ontwikkeling van het verzuim in het primair en voortgezet onderwijs. DUO verzamelt verlofgegevens als onderdeel van de personele gegevensleveringen. Tot en met 2011 zijn deze verlofgegevens jaarlijks geanalyseerd door een onderzoeksbureau in opdracht van het ministerie en het AenO Fonds VO. In 2012 heeft DUO voor het eerst behalve de verzameling van de gegevens ook de analyse van deze gegevens voor haar rekening genomen. In overleg met het ministerie is besloten dat DUO ieder jaar het verzuimonderzoek uitvoert en de resultaten hiervan in een rapportage presenteert.

### 1.1 Opzet onderzoek

De 'regeling structurele gegevenslevering WPO/WEC' en 'Besluit informatievoorziening WVO' stelt schoolbesturen in het primair en voortgezet onderwijs verantwoordelijk voor het aanleveren van verzuim- en formatiegegevens. De deadline voor de aanlevering is 1 april, waarop DUO personeelsgegevens over het voorgaande kalenderjaar ontvangt, controleert en verwerkt. De verantwoordelijkheid voor een volledige, juiste en actuele aanlevering van de personeelsgegevens berust te allen tijde bij de schoolbesturen (bevoegd gezag). De meeste schoolbesturen laten hun data door een salarisadministratie of administratiekantoor aanleveren, maar een kleine groeiende groep schoolbesturen maakt gebruik van software van softwareleveranciers om de levering zelf te verrichten. DUO voert wel basale plausibiliteitscontroles uit op de data, maar gaat altijd uit van een actuele, betrouwbare en complete levering.

De dekkingsgraad voor 2016 voor het primair onderwijs is 98,1 procent en voor het voortgezet onderwijs is deze 94,4 procent. De data van Raet leidde tot en met vorig jaar nog tot een vertekening in de kengetallen met betrekking tot het *overig verzuim* en werd daarom niet benut. In 2016 zijn de cijfers van Raet wel meegenomen in de berekening van de cijfers van overig verzuim.

In dit rapport worden vier verzuimkengetallen gepresenteerd. Dat zijn:

- het *verzuimpercentage* (VP) (deel van de werktijd dat verloren is gegaan wegens verzuim)
- de *meldingsfrequentie* (MF) (gemiddeld aantal verzuimmeldingen)
- de *gemiddelde verzuimduur* (GZD) (gemiddelde lengte van het verzuim in dagen)
- het *nul(ziekte)verzuim* (NZ) (percentage medewerkers dat zich niet ziek heeft gemeld).

Het *vervangingspercentage* (gedeelte van het verzuim waarvoor vervanging is gerealiseerd) waarover voorheen werd gerapporteerd, is niet berekend, omdat dit op basis van de bij DUO aangeleverde bestanden niet meer mogelijk is. Deze vier verzuimkengetallen worden naar twee categorieën uitgesplitst, namelijk: ziekteverzuim en overig verzuim. Onder overig verzuim vallen alle andere redenen voor verzuim dan ziekteverzuim, zoals zwangerschaps- en bevallingsverlof, ouderschapsverlof, studieverlof, calamiteitenverlof en diverse vormen van kort en lang buitengewoon verlof. Het overig verzuim is van een heel andere orde dan het ziekteverzuim, aangezien de afwezigheid van het betreffende personeel meestal van tevoren bekend is.

## 1.2 Leeswijzer

In hoofdstuk 2 worden de vier verzuimkengetallen (het verzuimpercentage, de meldingsfrequentie, de gemiddelde verzuimduur en het nulverzuim) in het primair onderwijs beschreven. Het onderwijzend en ondersteunend personeel komen afzonderlijk aan bod. Met behulp van een survivalanalyse wordt inzicht gegeven in de verzuimduur: hoe groot is de kans dat iemand zich na een bepaald aantal dagen weer beter meldt. In hoofdstuk 3 komen de verzuimkengetallen voor het voortgezet onderwijs aan bod. Voor deze sector worden de cijfers voor het onderwijzend en ondersteunend personeel gecombineerd gepresenteerd. Ook voor het voortgezet onderwijs wordt door middel van een survivalanalyse inzicht gegeven in de verzuimduur.

Gedetailleerde uitkomsten, definities en berekeningswijze worden in de bijlagen vermeld. Een groot deel van de gedetailleerde tabellen die voorheen in bijlage 1 “Drie verzuimmaten” werden getoond is vanaf dit jaar te vinden op [https://duo.nl/open\\_onderwijsdata/publicaties/verzuim-personeel-po-vo](https://duo.nl/open_onderwijsdata/publicaties/verzuim-personeel-po-vo). In Bijlage 3 zijn enkele aanvullende grafieken die behoren bij de survivalanalyse uit paragraaf 2.4 en paragraaf 3.3 weergegeven. Tot slot worden in Bijlage 4 de gehanteerde definities, de berekeningswijze van de verzuimkengetallen en wijzigingen ten opzichte van vorig jaar beschreven.

## 2 Verzuimkengetallen PO

### 2.1 Inleiding

Dit hoofdstuk beschrijft de belangrijkste resultaten in het primair onderwijs in 2016. Paragraaf 2.2 beschrijft de resultaten voor het onderwijzend personeel (inclusief directie) en in paragraaf 2.3 komen de resultaten voor het ondersteunend personeel aan bod. Net als in voorgaande jaren wordt steeds een onderscheid gemaakt tussen scholen voor het basisonderwijs enerzijds en scholen voor het speciaal onderwijs en expertisecentra anderzijds. Om de ontwikkeling van het verzuim te kunnen duiden worden de verzuimkengetallen over een reeks van drie jaren beschreven. Ten slotte worden in paragraaf 2.4 de resultaten van de survivalanalyse getoond, waarmee een antwoord wordt gegeven op de vraag hoe groot de kans is dat iemand zich na een bepaald aantal dagen weer beter meldt.

### 2.2 Onderwijzend personeel

Het *ziekteverzuimpercentage* onder het onderwijzend personeel in het primair onderwijs is van 2015 op 2016 gedaald (zie Tabel 2.1). Net als voorgaande jaren is het ziekteverzuimpercentage over 2015 in het speciaal onderwijs hoger dan in het basisonderwijs. Het verzuimpercentage voor het overig verzuim onder het onderwijzend personeel is van 2015 op 2016 in het hele primair onderwijs gedaald.

De *meldingsfrequentie* voor het ziekteverzuim onder het onderwijzend personeel vertoont een vrij stabiel patroon over de jaren (zie Tabel 2.1). De meldingsfrequentie voor het overig verzuim is van 2015 op 2016 in het basisonderwijs en het speciaal onderwijs vrijwel ongewijzigd gebleven.

Tabel 2.1. Kengetallen ziekteverzuim en overig verzuim onderwijzend personeel, 2014-2016

	VP			MF			GZD			NZ*		
	2014	2015	2016	2014	2015	2016	2014	2015	2016	2014	2015	2016
<i>Ziekteverzuim</i>												
<b>PO</b>	6,1	6,4	6,3	1,1	1,1	1,2	22	20	20	51,4	48,3	44,2
bo	6,0	6,3	6,2	1,1	1,1	1,1	22	20	20	52,0	48,8	45,2
sbaowec	6,4	7,0	7,0	1,2	1,3	1,3	21	19	20	47,2	45,8	43,4
<i>Overig verzuim</i>												
<b>PO</b>	3,9	4,1	3,8	1,2	0,9	1,0	14	23	28	-	-	-
bo	4,0	4,1	3,9	1,3	1,0	1,0	13	22	27	-	-	-
sbaowec	3,3	3,5	3,2	0,8	0,7	0,7	21	30	42	-	-	-

\* Nulverzuim is alleen berekend voor het ziekteverzuim

De *gemiddelde verzuimduur* voor het ziekteverzuim onder het onderwijzend personeel is van 2015 op 2016 in het primair onderwijs gelijk gebleven. De gemiddelde verzuimduur voor het overig verzuim is juist flink toegenomen in 2016, met de sterkste stijging in het speciaal onderwijs.

Het *nul(ziekte)verzuim* onder het onderwijzend personeel is van 2015 op 2016 gedaald. Het deel van het onderwijzend personeel dat zich in een jaar niet ziek heeft gemeld is in 2016 in het basisonderwijs hoger dan in het speciaal onderwijs (resp. 45,2 en 43,4 procent).



Tabel 2.2 toont een overzicht van het *verzuimpercentage exclusief de verzuimgevallen die langer dan één jaar duren* voor de jaren 2014 tot en met 2016. Dit overzicht biedt inzicht in hoe de langdurige ziektegevallen het totale verzuimcijfer beïnvloeden<sup>1</sup>. Net als het ziekteverzuimpercentage is het verzuimpercentage exclusief de verzuimgevallen die langer dan één jaar duren, in het primair onderwijs van 2015 op 2016 gedaald. Tabel 2.2 laat ook zien dat de verzuimgevallen van langer dan een jaar een behoorlijke invloed hebben op het ziekteverzuimpercentage.

Tabel 2.2. Verzuimpercentage ziekteverzuim PO onderwijzend personeel exclusief verzuim langer dan één jaar, 2014-2016

	2014	2015	2016
<b>PO</b>	5,9	6,3	5,9
bo	5,9	6,2	5,8
sbaowec	6,3	6,8	6,7

Het ziekteverzuimpercentage onder het onderwijzend personeel verschilt aanzienlijk per leeftijds-categorie (zie Tabel 2.3). In het basisonderwijs is dit percentage onder 55-plussers ruim twee keer zo groot als onder jongeren tot 35 jaar. Ook in het speciaal onderwijs zijn ouderen aanzienlijk vaker afwezig door ziekte dan jongeren. Wat opvalt is dat in het basisonderwijs alleen het verzuimpercentage voor de groep tussen de 55 en 64 jaar is gestegen. In het speciaal onderwijs daarentegen is bij de leraren vanaf 45 jaar het verzuimpercentage bij alle groepen gestegen.

Tabel 2.3. Kengetallen ziekteverzuim PO onderwijzend personeel uitgesplitst naar leeftijd, 2014-2016

	VP			MF			GZD		
	2014	2015	2016	2014	2015	2016	2014	2015	2016
<b>Ziekteverzuim BO</b>									
Jonger dan 35 jaar	4,0	4,1	3,9	1,2	1,2	1,1	13	12	14
35 – 44 jaar	5,0	5,4	5,1	1,1	1,1	1,1	18	17	18
45 – 54 jaar	5,8	6,3	6,3	1,1	1,1	1,1	22	21	21
55 – 64 jaar	9,5	9,7	10,0	1,0	1,1	1,2	33	28	29
65 jaar en ouder	10,6	12,0	11,7	0,6	0,9	0,3	62	46	58
<b>Ziekteverzuim SBAO/WEC</b>									
Jonger dan 35 jaar	4,6	4,9	4,9	1,3	1,4	1,2	13	13	14
35 – 44 jaar	5,9	5,9	5,9	1,3	1,3	1,2	18	17	17
45 – 54 jaar	6,0	6,3	6,5	1,2	1,3	1,3	19	17	21
55 – 64 jaar	9,0	10,2	10,4	1,0	1,2	1,5	31	26	28
65 jaar en ouder	10,7	8,8	9,1	0,8	0,9	0,4	46	35	41

In Tabel 2.4 is te zien dat het ziekteverzuimpercentage onder het onderwijzend personeel in het basisonderwijs in 2016 in regio Noord structureel het hoogst is. De meldingsfrequentie over 2016 is in regio Zuid duidelijk lager dan in de andere drie regio's. In 2016 was de gemiddelde verzuimduur in regio Noord het hoogst. In het speciaal onderwijs is het ziekteverzuimpercentage in regio West het

<sup>1</sup> Voor 2016 publiceerde het CBS een ziekteverzuimpercentage van 3,9 procent voor de totale economie en van 4,9 procent voor de gehele sector Onderwijs (bedrijfstak P).

hoogst. De meldingsfrequentie is ook in regio West het hoogst en gemiddelde verzuimduur is net wat hoger in regio Oost.

Tabel 2.4. Kengetallen ziekteverzuim PO onderwijzend personeel uitgesplitst naar regio, 2014-2016

	VP			MF			GZD		
	2014	2015	2016	2014	2015	2016	2014	2015	2016
<b>Ziekteverzuim BO</b>									
Noord	6,7	7,0	6,7	1,1	1,1	1,1	24	20	22
Oost	6,1	6,3	6,2	1,1	1,1	1,1	22	20	20
West	5,8	6,3	6,2	1,1	1,1	1,2	22	19	19
Zuid	6,3	6,3	6,0	1,0	1,1	0,9	22	22	21
<b>Ziekteverzuim SBAO/WEC</b>									
Noord	7,1	7,1	7,2	1,2	1,3	1,2	19	18	20
Oost	5,6	7,0	7,1	1,1	1,3	1,3	19	19	22
West	7,1	7,4	7,3	1,3	1,4	1,4	22	19	21
Zuid	6,1	6,3	6,4	1,1	1,2	1,3	22	18	18

Het ziekteverzuimpercentage onder onderwijzend personeel verschilt aanzienlijk per denominatie (zie Tabel 2.5). Het ziekteverzuim in 2016 is het hoogst onder het onderwijzend personeel op scholen met een islamitische grondslag in het basisonderwijs (8,7 procent). Het laagst was dit bij basisscholen op gereformeerde, reformatorische of evangelische grondslag (4,2 procent), maar er is wel een kleine stijging van het verzuimpercentage te zien in deze categorie. Het verzuimpercentage van 2015 op 2016 is verder bij de meeste categorieën licht gedaald of gelijk gebleven, alleen bij de vrije scholen is een grotere daling te zien, al is het verzuimpercentage nog steeds hoger dan de meeste categorieën. De meldingsfrequentie op vrije scholen is in 2016 wel het hoogst van alle categorieën (1,4). Onderwijzend personeel in het basisonderwijs op Islamitische scholen was in 2016 met een gemiddelde verzuimduur van 24 dagen bij ziekte het langst afwezig.

Tabel 2.5. Kengetallen ziekteverzuim BO onderwijzend personeel uitgesplitst naar denominatie, 2014-2016

	VP			MF			GZD		
	2014	2015	2016	2014	2015	2016	2014	2015	2016
<b>Ziekteverzuim BO</b>									
Openbaar	6,7	6,9	6,8	1,1	1,1	1,2	23	22	21
Rooms-katholiek	6,0	6,1	5,9	1,0	1,1	1,1	22	21	19
Protestants-christelijk	5,6	6,2	5,9	1,0	1,1	1,1	21	18	20
Algemeen bijzonder	5,8	6,0	6,0	1,2	1,3	1,1	20	16	18
Gereformeerd, reformatorisch, evangelisch	2,9	4,1	4,2	0,6	0,9	0,8	22	19	18
Islamitisch	8,9	7,9	8,7	1,3	1,3	1,1	27	19	24
Vrije scholen	9,0	8,9	7,5	1,5	1,5	1,4	22	18	19
Overig	6,7	7,3	7,2	1,1	1,2	1,0	23	21	19

In Tabel 2.6 worden de kengetallen voor het ziekteverzuim van het onderwijzend personeel naar verschillende persoons-, baan- en schoolkenmerken uitgesplitst.

Tabel 2.6. Kengetallen ziekteverzuim PO onderwijzend personeel uitgesplitst naar achtergrondkenmerken, 2016

	BO			SBAO/WEC		
	VP	MF	GZD	VP	MF	GZD
Totaal	6,2	1,1	20	7,0	1,3	20
<i>Geslacht</i>						
Mannen	6,0	1,0	22	7,0	1,3	21
Vrouwen	6,2	1,1	20	7,0	1,3	20
<i>Functie</i>						
Directieleden	5,2	0,8	29	4,8	0,8	32
Leerkrachten (OP)	6,3	1,1	19	7,2	1,3	20
<i>Aanstellingsomvang</i>						
< 0,5 wtf	6,3	1,3	21	6,8	1,6	20
0,5 – 0,87 wtf	6,6	1,0	20	7,2	1,2	20
> 0,87 wtf	5,4	1,0	18	6,8	1,1	21
<i>Verstedelijkingsgraad</i>						
Sterk verstedelijkt	6,2	1,3	18	7,2	1,4	19
Verstedelijkt	6,1	1,1	20	7,2	1,3	20
Niet verstedelijkt	6,2	1,0	21	6,3	1,2	20
<i>Schoolgrootte in aantal werknemers</i>						
Kleiner dan 10	6,2	1,3	22	-	-	-
>= 10 en < 20	6,3	1,2	22	-	-	-
>= 20 en < 50	6,2	1,1	19	-	-	-
50 en groter	5,5	1,0	18	-	-	-
Kleiner dan 20	-	-	-	7,4	1,1	24
>= 20 en < 50	-	-	-	7,5	1,2	21
>= 50 en < 100	-	-	-	6,9	1,3	19
100 en groter	-	-	-	6,7	1,4	20

Procentueel waren vrouwen in 2016 vaker ziek dan mannen. In het basisonderwijs meldden zij zich vaker ziek, maar hun verzuimduur was gemiddeld korter dan de verzuimduur van mannen. In het speciaal onderwijs is het verzuimpercentage van vrouwen en mannen precies gelijk. Leerkrachten waren in 2016 procentueel vaker ziek dan directieleden, maar als directieleden zich ziek melden zijn ze langer ziek dan leraren. Onderwijzend personeel met een voltijdaanstelling verzuimde in 2016 in het basisonderwijs minder dan onderwijzend personeel met een deeltijdaanstelling. In het speciaal onderwijs is de meldingsfrequentie van het onderwijzend personeel met een kleine deeltijdaanstelling een stuk hoger dan hun collega's met een grote deeltijdaanstelling en voltijdaanstelling. De cijfers naar verstedelijkingsgraad wijzen uit dat het ziekteverzuimpercentage in het basisonderwijs in 2016

nauwelijks verschilde tussen verstedelijkte en niet verstedelijkte gebieden. Er is wel een duidelijk verschil in verzuimpercentage te zien in het speciaal onderwijs, bij de niet verstedelijkte gebieden is het verzuimpercentage ruim een procentpunt lager. Wat schoolgrootte betreft zien we een vergelijkbaar patroon tussen het basisonderwijs en het speciaal onderwijs. In beide sectoren was in 2016 het verzuimpercentage en de meldingsfrequentie bij de grootste scholen het laagste. In het speciaal onderwijs is de meldingsfrequentie op de grootste scholen wel het hoogste.

In Tabel 2.7 worden de kengetallen voor het overig verzuim van het onderwijzend personeel naar verschillende persoons- en baankenmerken uitgesplitst. Het verzuimpercentage in het basisonderwijs en speciaal onderwijs is hoger onder vrouwen, jongeren, leerkrachten en deeltijders.

Tabel 2.7. Kengetallen overig verzuim PO onderwijzend personeel uitgesplitst naar achtergrondkenmerken, 2016

	BO			SBAO/WEC		
	VP	MF	GZD	VP	MF	GZD
Totaal	3,9	0,2	27	3,2	0,4	42
<i>Geslacht</i>						
Mannen	2,6	0,1	22	1,8	0,3	35
Vrouwen	4,2	0,2	28	3,7	0,5	43
<i>Leeftijd</i>						
Jonger dan 35 jaar	3,3	0,3	37	5,6	0,6	55
35 – 44 jaar	1,5	0,2	34	2,9	0,5	54
45 – 54 jaar	0,3	0,2	8	0,4	0,4	15
55 – 64 jaar	0,3	0,1	10	0,5	0,3	13
<i>Functie</i>						
Directieleden	1,7	0,6	27	1,1	0,3	44
Leerkrachten (OP)	4,1	1,0	27	3,4	0,7	42
<i>Aanstellingsomvang</i>						
< 0,5 wtf	4,4	0,2	37	4,5	0,4	56
0,5 – 0,87 wtf	4,0	0,2	26	3,1	0,4	28
> 0,87 wtf	3,4	0,2	18	2,8	0,4	18

### 2.3 Ondersteunend personeel

Het ziekteverzuimpercentage onder het ondersteunend personeel in het primair onderwijs is van 6,5 procent in 2015 naar 6,6 procent in 2016 toegenomen (zie Tabel 2.8). Deze stijging is alleen in het speciaal onderwijs te zien. Het verzuimpercentage voor het overig verzuim is in 2016 gelijk gebleven ten opzichte van 2015. In het basisonderwijs is het verzuimpercentage licht gestegen, terwijl het in het speciaal onderwijs licht is gedaald.

Tabel 2.8. Kengetallen ziekteverzuim en overig verzuim PO ondersteunend personeel, 2014-2016

	VP			MF			GZD			NZ*		
	2014	2015	2016	2014	2015	2016	2014	2015	2016	2014	2015	2016
<i>Ziekteverzuim</i>												
<b>PO</b>	6,0	6,5	6,6	1,0	1,1	1,1	23	20	20	53,6	50,1	53,8
bo	5,8	6,1	6,1	0,8	0,9	0,8	27	24	22	60,5	57,7	62,2
sbao/wec	6,3	7,0	7,2	1,2	1,4	1,4	19	17	19	43,9	42,1	43,1
<i>Overig verzuim</i>												
<b>PO</b>	1,7	1,6	1,6	0,3	0,2	0,3	22	32	34	-	-	-
bo	1,1	1,0	1,1	0,2	0,2	0,2	19	31	30	-	-	-
sbao/wec	2,6	2,4	2,3	0,5	0,4	0,5	24	33	37	-	-	-

\* Nulverzuim is alleen berekend voor het ziekteverzuim

De meldingsfrequentie voor het ziekteverzuim is in het primair onderwijs in 2016 ten opzichte van 2015 vrijwel ongewijzigd gebleven. Het ondersteunend personeel in het speciaal onderwijs heeft zich ook in 2016 vaker ziek gemeld dan hun collega's in het basisonderwijs. De meldingsfrequentie voor het overig verzuim is in het primair onderwijs licht gestegen.

De gemiddelde verzuimduur in het primair onderwijs is in 2016 gelijk gebleven. In het basisonderwijs is het ondersteunend personeel gemiddeld langer ziek dan het personeel in het speciaal onderwijs. Het tegenovergestelde is van toepassing op het overig verzuim. Hier is namelijk het ondersteunend personeel in het speciaal onderwijs langer afwezig dan hun collega's in het basisonderwijs. De gemiddelde verzuimduur in het overig verzuim is in 2016 in het basisonderwijs gestegen, dit wordt veroorzaakt door de stijging in het speciaal onderwijs (van 33 naar 37 dagen).

Het nul(ziekte)verzuim onder het ondersteunend personeel in het primair onderwijs is van 2015 op 2016 met 3,7 procentpunten gestegen (zie Tabel 2.8). Van het ondersteunend personeel had 53,8 procent zich in 2016 niet ziek gemeld. Dit percentage verschilt flink tussen het basisonderwijs en het speciaal onderwijs. In het basisonderwijs had 62,2 procent zich niet ziek gemeld, terwijl dit in het speciaal onderwijs 43,1 procent was.

Tot slot worden in Tabel 2.9 de kengetallen voor het ziekteverzuim van het ondersteunend personeel naar verschillende persoons- en baankenmerken uitgesplitst. Opvallend is dat het ziekteverzuimpercentage onder het ondersteunend personeel onder mannen in 2016 veel hoger was dan onder vrouwen. Het verschil in het basisonderwijs is bijna twee procentpunten, terwijl het verschil in het speciaal onderwijs iets minder groot is. Naar leeftijd zien we een bekend patroon in het basisonderwijs: met de leeftijd stijgt het verzuimpercentage, bij de groep van 65 jaar en ouder daalt het dan weer. De gemiddelde verzuimduur stijgt met de leeftijd. In het speciaal onderwijs verzuimde het onderwijsondersteunend personeel in 2016 langer dan het beheer en administratief personeel, terwijl in het basisonderwijs juist het beheer en administratief personeel langer verzuimden. Wat de aanstellingsomvang betreft zien wij een verschil tussen het basisonderwijs en het speciaal onderwijs. Waar het ziekteverzuimpercentage in het speciaal onderwijs met de werktijdfactor toeneemt, is deze in het basisonderwijs het grootst onder personeel met een grote deeltijdaanstelling.

Tabel 2.9. Kengetallen ziekteverzuim PO ondersteunend personeel uitgesplitst naar achtergrondkenmerken, 2016

	BO			SBAO/WEC		
	VP	MF	GZD	VP	MF	GZD
Totaal	6,1	1,1	22	7,2	1,3	19
<i>Geslacht</i>						
Mannen	7,6	0,9	24	7,9	1,4	20
Vrouwen	5,7	0,8	21	7,1	1,4	19
<i>Leeftijd</i>						
Jonger dan 35 jaar	3,4	0,6	13	5,5	1,2	14
35 – 44 jaar	5,7	0,9	20	7,4	1,5	18
45 – 54 jaar	6,2	1,0	22	7,2	1,4	20
55 – 64 jaar	8,1	1,0	26	9,0	1,4	23
65 jaar en ouder	6,2	0,3	76	8,5	0,5	36
<i>Functie</i>						
Onderwijsondersteunend personeel (OOP)	6,1	0,8	21	7,6	1,4	19
Beheer- en administratief personeel (OBP)	6,3	0,8	24	5,7	1,1	17
<i>Aanstellingsomvang</i>						
< 0,5 wtf	5,5	0,8	22	6,1	1,3	18
0,5 – 0,87 wtf	6,6	0,9	21	7,3	1,3	19
> 0,87 wtf	6,3	0,8	20	8,2	1,3	21

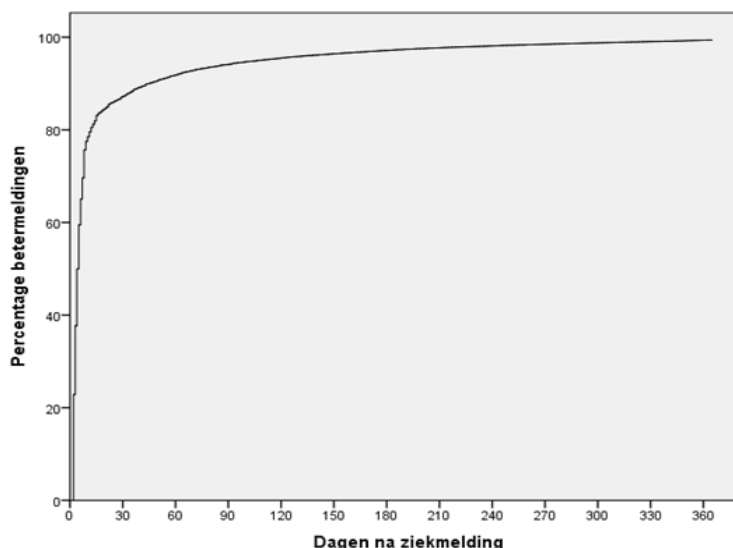
## 2.4 Survivalanalyse

De gemiddelde verzuimduur geeft een beeld van het gemiddeld aantal dagen dat iemand heeft verzuimd. Maar hoe groot is nu de kans dat iemand zich na een bepaald aantal dagen weer beter meldt? Via een zogenaamde survivalanalyse is op deze vraag een antwoord te geven. Voor alle verzuimgevallen die op 1 januari 2016 al bestonden of in 2016 zijn ontstaan, is de totale duur berekend. Een survivalanalyse is een techniek die rekening houdt met verschillen in de lengte van de perioden die personen in het onderzoek konden worden gevolgd. De kans dat iemand zich beter meldt, wordt niet eenmalig vastgesteld, maar op elk moment tussen de start en het einde van de totale observatietermijn, in dit geval op elke dag in het jaar 2016. Hierbij wordt steeds rekening gehouden met het aantal personen dat op het meetmoment beschikbaar is ofwel een formatie heeft. Met de survivalanalyse kan een nauwkeurig beeld van de verzuimduur worden verkregen. In Tabel 2.10 zijn de resultaten van de survivalanalyse voor het primair onderwijs weergegeven. De tabel toont het verloop van de ziekteduur van onderwijzend personeel voor de jaren 2015 en 2016. Uit de tabel blijkt

dat 22,8 procent van de mensen die zich in 2016 in het primair onderwijs ziek hebben gemeld zich na één dag weer beter hebben gemeld. Hiermee is het aantal mensen dat zich na één dag beter heeft gemeld ten opzichte van 2015 met 7,6 procentpunten gedaald.

Tabel 2.10. Schattingsresultaat op basis van survivalanalyse: percentage onderwijzend personeel in het PO dat in 2015 en 2016 beter is gemeld na N dagen (figuur toont enkel het meest recente jaar)

Dagen	2015	2016
1	30,4%	22,8%
2	48,6%	37,7%
3	57,0%	50,0%
4	62,6%	59,5%
5	67,9%	65,1%
6	70,0%	69,7%
7	72,5%	75,8%
14	80,6%	83,2%
30	85,5%	87,6%
92	92,1%	94,5%
183	96,1%	95,7%
274	97,7%	95,7%
365	98,8%	95,7%
365+	1,2%	4,3%



In de eerste zeven dagen stijgt het percentage mensen dat zich beter meldt vrij snel. In 2016 had iets meer dan driekwart van de mensen zich na de eerste week weer beter gemeld. De grafiek naast de tabel laat dit verloop duidelijk zien: het grootste deel van de betermeldingen vond plaats in de eerste week. Daarna nam het aantal betermeldingen veel langzamer toe.

Tabel 2.11 toont de resultaten van de survivalanalyse voor het primair onderwijs per leeftijdsgroep. Net als in eerdere jaren wijzen de resultaten uit dat naarmate men ouder wordt, het langer duurt voor men zich beter meldt. In de jongste leeftijdscategorie had 72,8 procent zich na drie dagen beter gemeld, terwijl dit in de oudste categorie 41 procent was. Ongeveer een kwart van de ziektegevallen onder personeel van 65 jaar en ouder duurde langer dan 30 dagen. In de jongste categorie duurde slechts 4 procent van de ziektegevallen langer dan 30 dagen.

Tabel 2.11. Schattingsresultaat op basis van survivalanalyse: percentage onderwijzend personeel in het PO dat in 2016 beter is gemeld na N dagen naar leeftijd

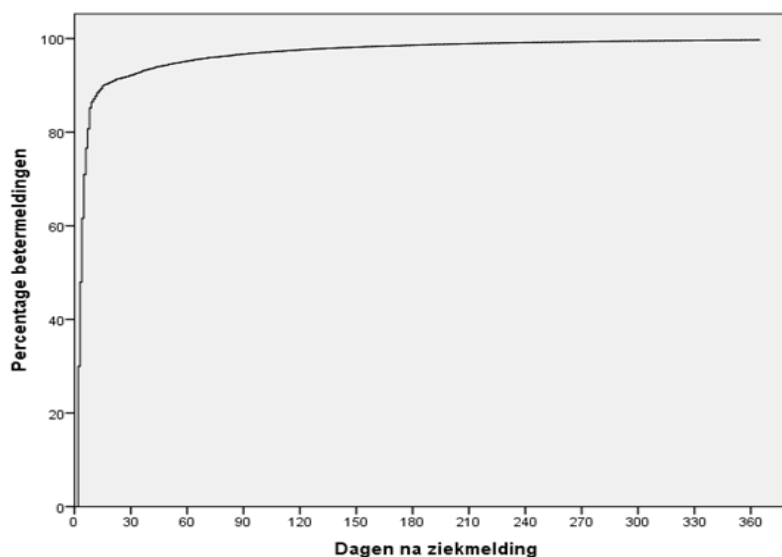
Dagen	Leeftijdsklasse					
	t/m 24	25-34	35-44	45-54	55-64	65+
1	23,2%	25,3%	23,7%	21,8%	19,4%	15,6%
2	38,3%	42,2%	39,2%	35,8%	31,7%	24,7%
3	50,5%	55,6%	51,7%	47,7%	42,4%	33,3%
4	60,0%	65,3%	61,5%	57,1%	51,1%	41,4%
5	65,6%	70,9%	66,8%	62,9%	56,6%	46,3%
6	70,0%	75,2%	71,2%	67,5%	61,5%	51,4%
7	76,0%	80,6%	77,6%	73,8%	67,9%	57,7%

14	83,3%	86,7%	84,9%	81,7%	77,0%	66,2%
30	87,7%	90,4%	88,9%	86,2%	82,4%	72,8%
92	94,1%	96,4%	94,9%	94,2%	91,7%	83,2%
183	95,0%	96,8%	95,5%	96,0%	94,7%	91,5%
274	95,0%	96,8%	95,5%	96,1%	95,1%	96,9%
365	95,0%	96,8%	95,5%	96,1%	95,2%	99,1%
365+	5,0%	3,2%	4,5%	3,9%	4,8%	0,9%

De resultaten van de survivalanalyse zijn ook uitgesplitst naar schooltype. De tabel en de grafiek met de duur van het ziekteverzuim uitgesplitst naar schooltype zijn in Tabel 2.12 weergegeven. De verschillen tussen het basisonderwijs en het speciaal onderwijs zijn gering. De personen in het basisonderwijs meldden sneller beter dan in het speciaal onderwijs, maar dit verschil is vanaf dag 92 niet meer zichtbaar.

Tabel 2.12. Schattingsresultaat op basis van survivalanalyse: percentage onderwijzend personeel in het BAO en SBAO/WEC dat in 2016 beter is gemeld na N dagen (figuur toont enkel het meest recente jaar)

Dagen	2015	2016
1	30,9%	30,0%
2	50,9%	48,0%
3	60,6%	61,6%
4	68,9%	71,0%
5	75,4%	76,6%
6	78,5%	80,7%
7	81,5%	85,2%
14	88,1%	89,9%
30	91,7%	92,3%
92	96,2%	96,4%
183	97,0%	96,7%
274	97,0%	96,7%
365	97,0%	96,7%
365+	3,0%	3,3%





### 3 Verzuimkengetallen VO

#### 3.1 Inleiding

Dit hoofdstuk beschrijft de belangrijkste resultaten in het voortgezet onderwijs over 2016. De resultaten voor het voortgezet onderwijs betreffen alleen het ziekteverzuim. Zoals in de inleiding is toegelicht, kunnen er ook dit jaar geen cijfers voor het overig verzuim worden berekend. Paragraaf 3.2 beschrijft de ziekteverzuimgegevens voor zowel het onderwijzend (inclusief directie) als het ondersteunend personeel. Ten slotte worden in paragraaf 3.3 de resultaten van de survivalanalyse gepresenteerd, waarmee een nauwkeuriger beeld van de verzuimduur wordt gegeven.

#### 3.2 Onderwijzend en ondersteunend personeel

Het verzuimpercentage onder het onderwijzend (inclusief directeuren) en ondersteunend personeel in het voortgezet onderwijs is bij beide groepen gestegen met 0,2 procentpunt (zie Tabel 3.1). Ondanks deze lichte stijging is het opvallend dat het verzuimpercentage in het voortgezet onderwijs een stuk lager is dan in het primair onderwijs. Dit geldt voor zowel het onderwijzend als het ondersteunend personeel.

Tabel 3.1. Kengetallen ziekteverzuim VO, 2014-2016

	VP			MF			GZD			NZ*		
	2014	2015	2016	2014	2015	2016	2014	2015	2016	2014	2015	2016
<i>Ziekteverzuim</i>												
Onderwijzend personeel	4,9	4,9	5,1	1,6	1,6	1,8	13	12	12	47,8	40,7	33,8
Ondersteunend personeel	5,1	5,2	5,4	1,3	1,3	1,3	17	15	16	50,5	45,4	43,6

\* Nulverzuim is alleen berekend voor het ziekteverzuim

De meldingsfrequentie onder het onderwijzend personeel is licht gestegen. Voor het ondersteunend personeel is de meldingsfrequentie ongewijzigd gebleven. In 2016 meldde het onderwijzend personeel zich gemiddeld 1,8 keer per dienstverband ziek, terwijl dit onder het ondersteunend personeel gemiddeld 1,3 keer was. De gemiddelde verzuimduur in het voortgezet onderwijs is onder het onderwijzend personeel tussen 2015 en 2016 ongewijzigd gebleven, terwijl deze onder het ondersteunend personeel licht is gestegen.

Het nul(ziekte)verzuim oftewel het aandeel werknemers dat gedurende het gehele kalenderjaar niet heeft verzuimd, is zowel onder het onderwijzend en ondersteunend personeel van 2015 op 2016 gedaald. Voor het onderwijzend personeel geldt dat er een sterke daling heeft plaatsgevonden, in 2015 had 40,7 procent van de leraren niet verzuimd, in 2016 is dit gedaald naar 33,8 procent van de leraren.

Zowel het onderwijzend als het ondersteunend personeel in het primair onderwijs kent in 2016 een hoger nulverzuim dan hun collega's in het voortgezet onderwijs.

In Tabel 3.2 is het verzuimpercentage gepresenteerd waarbij de verzuimgevallen die langer dan één jaar duurden, zijn afgebroken op 365 dagen. Dit geeft inzicht in hoe de langdurige ziektegevallen het totale verzuimcijfer beïnvloeden. Wanneer het langdurige ziekteverzuim op deze manier wordt ingekort tot één jaar, komt het ziekteverzuimpercentage van 2016 voor het onderwijzend personeel in het voortgezet onderwijs 0,2 procentpunt onder het 'gewone' ziekteverzuimpercentage uit. Het ziekteverzuimpercentage exclusief het verzuim langer dan een jaar is tussen 2015 en 2016 licht gestegen.

Tabel 3.2. Verzuimpercentage ziekteverzuim VO onderwijzend personeel exclusief verzuim langer dan één jaar, 2014-2016

	2014	2015	2016
<i>Ziekteverzuim</i>			
Onderwijzend personeel	4,8	4,8	4,9

Het ziekteverzuimpercentage verschilt per leeftijdscategorie (zie Tabel 3.3). Onder onderwijzend personeel is er bij alle leeftijdscategorieën behalve de 65+ groep sprake van een stijging in het verzuimpercentage. Onder ondersteunend personeel is er alleen een daling van het verzuimpercentage te zien in de leeftijdscategorie 45-64 jaar. Voor de meldingsfrequentie geldt dat bij het onderwijzend een stijging te zien is bij vrijwel alle leeftijdscategorieën. Vooral het onderwijzend personeel onder de 45 jaar heeft zich vaker ziek gemeld.

Tabel 3.3. Kengetallen ziekteverzuim onderwijzend en ondersteunend personeel VO uitgesplitst naar leeftijd, 2014-2016

	VP			MF			GZD		
	2014	2015	2016	2014	2015	2016	2014	2015	2016
<i>Onderwijzend personeel</i>									
Jonger dan 35 jaar	3,3	3,2	3,5	1,7	1,6	2,0	8	8	8
35 – 44 jaar	4,0	4,2	4,3	1,7	1,7	2,0	10	10	11
45 – 54 jaar	4,4	4,5	4,8	1,6	1,6	1,8	12	11	12
55 – 64 jaar	7,1	7,2	7,7	1,5	1,5	1,6	20	18	18
65 jaar en ouder	5,1	7,2	5,7	0,9	1,0	0,4	23	26	24
<i>Ondersteunend personeel</i>									
Jonger dan 35 jaar	3,3	3,1	3,2	1,4	1,4	1,1	9	9	10
35 – 44 jaar	4,5	4,1	4,2	1,5	1,4	1,4	13	13	14
45 – 54 jaar	4,8	4,9	4,8	1,3	1,4	1,4	16	14	16
55 – 64 jaar	6,3	6,6	7,2	1,2	1,3	1,3	21	19	20
65 jaar en ouder	5,5	6,7	6,7	0,7	1,0	0,4	30	25	34

In Tabel 3.4 worden de kengetallen voor het ziekteverzuim naar verschillende persoons-, baan- en schoolkenmerken uitgesplitst. In 2016 meldden vrouwen zich vaker ziek dan mannen en zij hebben een iets langere gemiddelde duur van het verzuim. Die combinatie leidt tot een hoger verzuimpercentage voor vrouwen. Directieleden waren in 2016 relatief minder ziek dan hun collega's uit de andere functiecategorieën en meldden zich ook minder vaak ziek, maar hebben dan wel weer een lange verzuimduur. Personeel met een kleine deeltijdaanstelling of met een voltijdaanstelling

heeft in 2016 minder verzuimd dan personeel met een grote deeltijdaanstelling. Uit de cijfers naar verstedelijkingsgraad blijkt dat het ziekteverzuim-percentages onder onderwijzend personeel hoger is in (sterk) verstedelijkte gebieden. Tot slot blijkt uit de cijfers naar schoolgrootte dat het ziekteverzuimpercentages en de gemiddelde verzuimduur onder onderwijzend personeel het hoogst is bij kleine VO-scholen met minder dan 50 werknemers. De meldingsfrequentie is echter weer het laagst bij scholen met minder dan 50 werknemers. Onder het ondersteunend personeel is het verzuim het hoogst bij scholen met een aantal tussen de 50 en 100.

Tabel 3.4. Kengetallen ziekteverzuim onderwijzend en ondersteunend personeel VO uitgesplitst naar achtergrondkenmerken, 2016

	Onderwijzend personeel			Ondersteunend personeel		
	VP	MF	GZD	VP	MF	GZD
Totaal	5,1	1,8	12	5,4	1,3	16
<i>Geslacht</i>						
Mannen	4,6	1,6	12	5,3	1,2	16
Vrouwen	5,8	2,0	13	5,4	1,3	16
<i>Functie</i>						
Directieleden	3,1	0,8	18	-	-	-
Leerkrachten (OP)	5,3	1,9	12	-	-	-
Onderwijsondersteunend personeel (OOP)	-	-	-	5,4	1,4	16
Beheer- en administratief personeel (OBP)	-	-	-	5,3	1,1	16
<i>Aanstellingsomvang</i>						
< 0,5 wtf	5,5	3,3	11	5,7	1,3	18
0,5 – 0,87 wtf	5,8	1,7	13	5,8	1,3	17
> 0,87 wtf	4,2	1,4	12	4,7	1,2	14
<i>Verstedelijkingsgraad</i>						
Sterk verstedelijkt	5,4	2,0	11	6,0	1,5	15
Verstedelijkt	5,0	1,8	12	5,2	1,2	16
Niet verstedelijkt	5,3	1,6	13	5,1	1,2	17
<i>Schoolgrootte in aantal werknemers</i>						
Kleiner dan 50	6,5	1,5	17	5,3	1,5	14
>= 50 en < 100	4,7	1,9	11	5,7	1,4	15
>= 100 en < 200	5,0	1,9	11	5,4	1,3	16
200 en groter	5,2	1,8	12	5,3	1,3	16

### 3.3 Survivalanalyse

Ook dit jaar is er voor het voortgezet onderwijs een survivalanalyse uitgevoerd. De resultaten van deze analyse zijn in Tabel 3.5 weergegeven. Uit de tabel blijkt dat 30 procent van de mensen die zich in 2016 ziek hebben gemeld zich na één dag weer beter hebben gemeld. Hiermee is het aantal mensen dat zich na één dag beter heeft gemeld ten opzichte van 2015 met 0,9 procentpunten gedaald. Net als in het primair onderwijs steeg het percentage mensen dat zich beter meldt in de eerste zeven dagen vrij snel. Na de eerste week had 85,2 procent zich weer beter gemeld. De grafiek naast de tabel laat dit verloop duidelijk zien: het grootste deel van de betermeldingen vond plaats in de eerste week. Daarna nam het aantal betermeldingen veel langzamer toe.

Tabel 3.5. Schattingsresultaat op basis van survivalanalyse: percentage onderwijzend personeel in het VO dat in 2015 en 2016 beter is gemeld na N dagen

Dagen	2015	2016
1	30,9%	30,0%
2	50,9%	48,0%
3	60,6%	61,6%
4	68,9%	71,0%
5	75,4%	76,6%
6	78,5%	80,7%
7	81,5%	85,2%
14	88,1%	89,9%
30	91,7%	92,3%
92	96,2%	96,4%
183	97,0%	96,7%
274	97,0%	96,7%
365	97,0%	96,7%
365+	3,0%	3,3%

Tabel 3.6 toont de resultaten van de survivalanalyse voor het voortgezet onderwijs per leeftijdsgroep. Ook de resultaten voor het voortgezet onderwijs wijzen uit dat naarmate men ouder wordt, het langer duurt voordat men zich beter meldt. In de jongste leeftijdscategorie had 55,4 procent zich na twee dagen alweer beter gemeld, terwijl dit in de oudste categorie 39,9 procent was. Onder onderwijzend personeel boven de 64 jaar duurde 15,4 procent van de ziektegevallen langer dan twee weken. In de jongste categorie duurde slechts 3,5 procent van de ziektegevallen langer dan twee weken. De ziekteduur neemt evenredig met de leeftijd toe. Personen tussen de 55 en 64 jaar hebben van alle leeftijdscategorieën het vaakst langer dan een jaar verzuimd.

Tabel 3.6. Schattingsresultaat op basis van survivalanalyse: percentage onderwijzend personeel in het VO dat in 2016 beter is gemeld na N dagen naar leeftijd

Dagen	Leeftijdsklasse					
	t/m 24	25-34	35-44	45-54	55-64	65+
1	34,9%	32,3%	30,1%	30,3%	26,6%	25,0%
2	55,4%	51,5%	48,5%	48,0%	42,8%	39,9%
3	69,3%	65,9%	62,6%	61,5%	55,3%	52,6%
4	78,4%	74,9%	72,7%	71,1%	64,2%	61,0%
5	84,9%	80,5%	78,2%	76,6%	69,9%	66,8%
6	89,1%	84,6%	82,2%	80,6%	74,2%	71,6%
7	93,3%	88,6%	86,6%	85,0%	79,4%	77,5%
14	96,5%	92,6%	91,1%	89,9%	85,3%	84,6%
30	97,5%	94,4%	93,3%	92,3%	88,3%	87,8%
92	98,3%	97,7%	97,0%	96,6%	94,9%	91,3%
183	98,3%	97,8%	97,3%	97,2%	96,0%	93,3%
274	98,3%	97,8%	97,3%	97,2%	96,0%	95,3%
365	98,3%	97,8%	97,3%	97,2%	96,0%	96,7%
365+	1,7%	2,2%	2,7%	2,8%	4,0%	3,3%

## **Bijlagen**

### **Bijlage 1**

#### **Drie verzuimmaten 2014-2016**

In de vorige edities van het verzuimonderzoek stonden in Bijlage 1 de drie verzuimmaten over de 3 jaar recente jaren (2014-2015-2016). Vanwege de leesbaarheid van die tabellen is ervoor gekozen om deze te plaatsen op de website van DUO: [https://duo.nl/open\\_onderwijsdata/publicaties/verzuim-personeel-po-vo](https://duo.nl/open_onderwijsdata/publicaties/verzuim-personeel-po-vo)

Het gaat om de volgende tabellen

*Tabel B1.1.* Kengetallen ziekteverzuim PO onderwijzend personeel, 2014-2016

*Tabel B1.2.* Kengetallen overig verzuim PO onderwijzend personeel, 2014-2016

*Tabel B1.3.* Kengetallen ziekteverzuim PO ondersteunend personeel, 2014-2016

*Tabel B1.4.* Kengetallen overig verzuim PO ondersteunend personeel, 2014-2016

*Tabel B1.5.* Kengetallen ziekteverzuim VO onderwijzend personeel, 2014-2016

*Tabel B1.6.* Kengetallen ziekteverzuim VO ondersteunend personeel, 2014-2016

#### **Bijlage 2 Nulverzuim 2014-2016**

*Tabel B2.1.* Nul(ziekte)verzuim PO onderwijzend personeel, 2014-2016

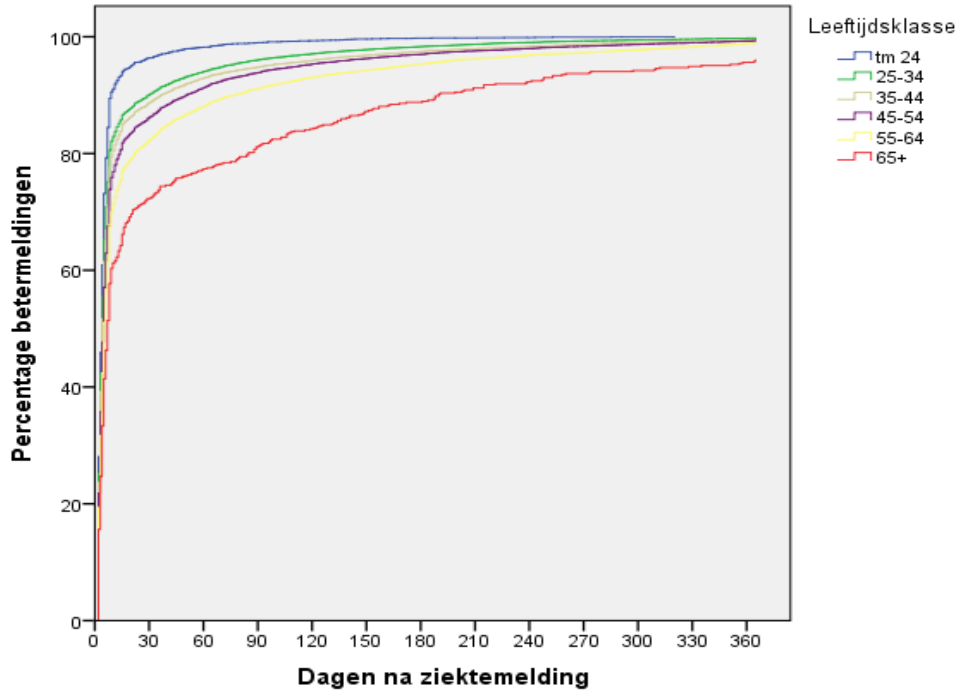
*Tabel B2.2.* Nul(ziekte)verzuim PO ondersteunend personeel, 2014-2016

*Tabel B2.3.* Nul(ziekte)verzuim VO onderwijzend personeel, 2014-2016

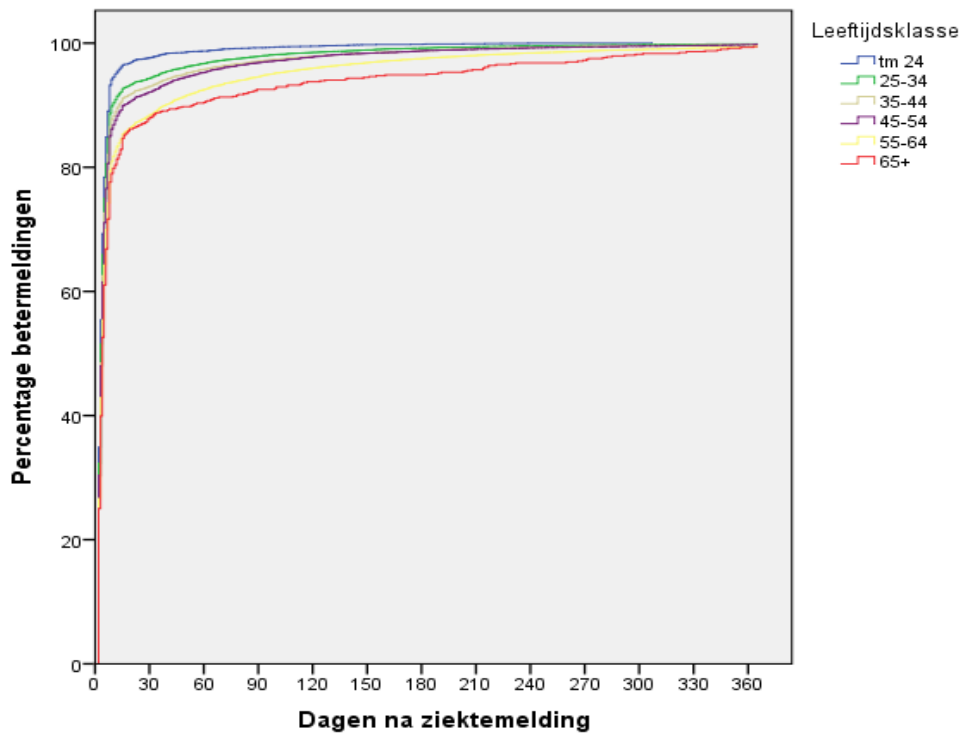
*Tabel B2.4.* Nul(ziekte)verzuim VO ondersteunend personeel, 2014-2016

### Bijlage 3 Grafieken survivalanalyse

Grafiek B3.1. Percentage onderwijzend personeel in het PO dat in 2016 beter is gemeld na N dagen ziekte naar leeftijdsklasse



Grafiek B3.2. Percentage onderwijzend personeel in het VO dat in 2016 beter is gemeld na N dagen ziekte naar leeftijdsklasse



## Bijlage 4 Definities, berekeningen en controles

In juni 1996 is de standaard 'Berekening van ziekteverzuim' door de Projectgroep Uniformering Verzuimgrootheden opgesteld<sup>2</sup>. Deze standaard is in oktober 2005 aangepast als gevolg van de nieuwe wetgeving, de behoefte aan meer duidelijkheid over rekenregels en definities van verzuim en de totstandkoming van de nieuwe verzuimstatistiek van het Centraal Bureau voor de Statistiek: de Nationale Verzuimstatistiek (NVS)<sup>3</sup>. Voor de berekening van de verzuimcijfers die in deze rapportage zijn gepresenteerd, is deze 'NVS Standaard' aangehouden.

De gegevens die zijn gebruikt voor het berekenen van de verzuimkengetallen zijn afkomstig van schoolbesturen. Meeste schoolbesturen laten hun data door een salarisadministratie of administratiekantoor aanleveren, maar een kleine groeiende groep schoolbesturen maakt gebruik van software van softwareleveranciers om de levering zelf te verrichten. In deze bijlage worden de definities van de verzuimmaten en de berekeningen zoals toegepast in het verzuim-onderzoek, toegelicht.

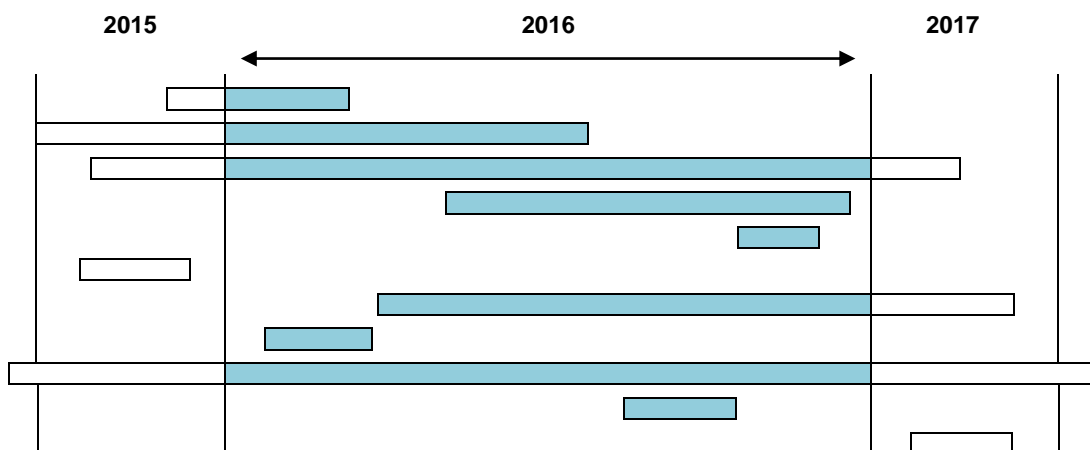
### B4.1 De verzuimmaten

#### Verzuimpercentage (VP)

Het verzuimpercentage geeft aan welk deel van de werktijd in 2016 verloren is gegaan wegens het verzuim van werknemers. Het geeft de relatie weer van de omvang van het verzuim tot de arbeidscapaciteit. Hieronder is de definitie van het verzuimpercentage weergegeven.

$$\text{Verzuimpercentage} = \frac{\text{aantal verzuimde dagen in 2016} \times \text{omvang verlof}}{\text{aantal beschikbare werkdagen in 2016} \times \text{omvang betrekking}} \times 100$$

Voor de berekening van het verzuimpercentage zijn alleen de verzuimgevallen meegenomen die in 2016 actief waren. De begindatum van verzuimgevallen die vóór 2016 zijn begonnen en de einddatum van verzuimgevallen die na 2016 zijn beëindigd, zijn afgekapt. Grafiek B4.1 toont een illustratie hiervan.



Grafiek B4.1. De verzuimgevallen die voor de berekening van het VP zijn meegenomen

<sup>2</sup> Projectgroep Uniformering Verzuimgrootheden (1996), *Berekening van ziekteverzuim. Standaard voor verzuimregistratie*. Amsterdam: WCC.

<sup>3</sup> Centraal Bureau voor de statistiek (2005), *Berekening van verzuim. NVS Standaard voor verzuimregistratie: Nationale Verzuimstatistiek*.



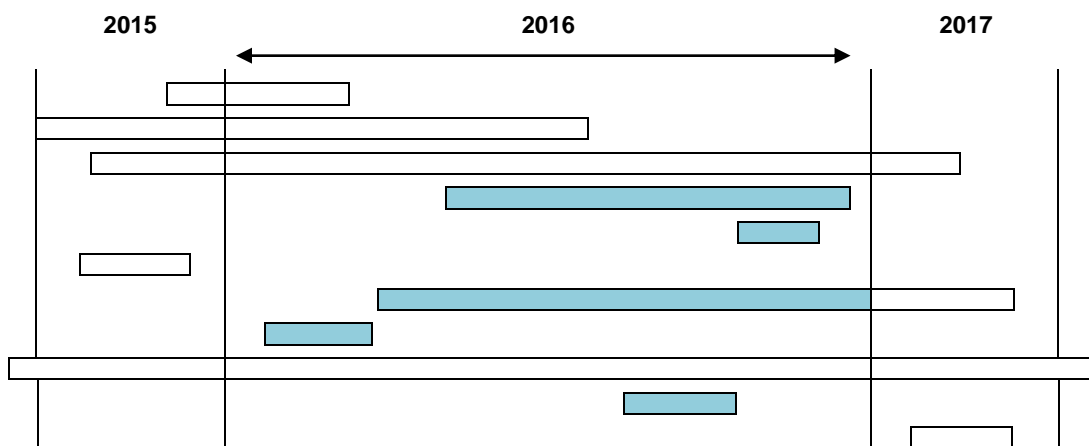
Naast het hierboven genoemde verzuimpercentage is er ook een verzuimpercentage berekend waarbij verzuimgevallen die langer dan een jaar duurden, zijn afgekapt op 365 dagen. Dit cijfer is beter te vergelijken met verzuimcijfers uit andere marktsectoren.

#### *Meldingsfrequentie (MF)*

De meldingsfrequentie is het gemiddeld aantal verzuimmeldingen per dienstverband. Hieronder is de definitie van de meldingsfrequentie weergegeven.

$$\text{Meldingsfrequentie} = \frac{\text{aantal meldingen verzuimgevallen in 2016}}{\text{aantal werknemers in 2016}}$$

Voor de berekening van de meldingsfrequentie zijn alleen de verzuimgevallen die in 2016 zijn begonnen meegenomen. De einddatum van de verzuimgevallen die na 2016 zijn beëindigd, is afgekapt. Grafiek B4.2 toont een illustratie hiervan.



Grafiek B4.2. De verzuimgevallen die voor de berekening van de MF zijn meegenomen

#### *Gemiddelde verzuimduur (GZD)*

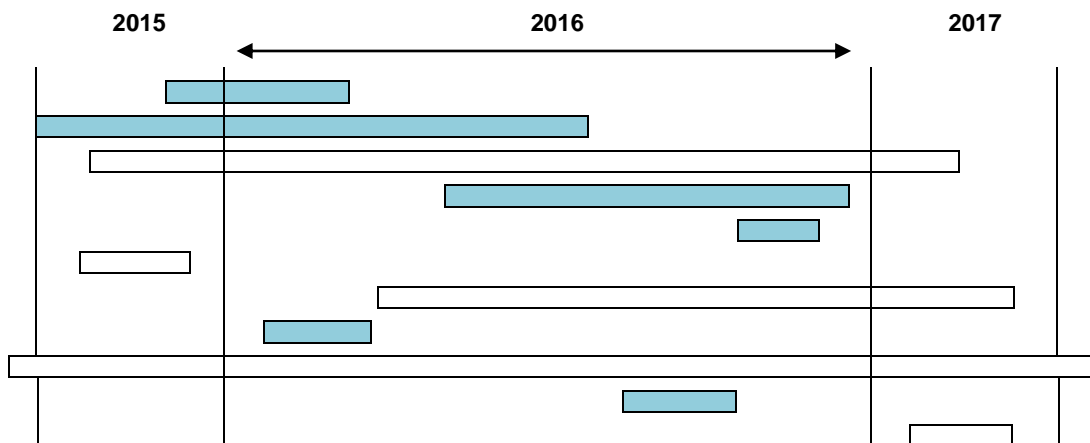
De gemiddelde verzuimduur geeft het gemiddelde aantal verzuimdagen per verzuimgeval weer. Hieronder is de definitie van de gemiddelde verzuimduur weergegeven.

$$\text{Gemiddelde verzuimduur} = \frac{\text{alle verzuimdagen van de in 2016 beëindigde gevallen}}{\text{aantal in 2016 beëindigde gevallen}}$$

Voor de berekening van de gemiddelde verzuimduur zijn alleen de verzuimgevallen die in 2016 zijn beëindigd meegenomen. Grafiek B4.3 toont een illustratie hiervan.

#### *Verhouding tussen de verzuimmaten*

De drie hierboven beschreven verzuimmaten hoeven niet evenredig met elkaar samen te hangen. De maten worden namelijk alle drie over deels verschillende gevallen gemeten. Zo heeft de meldingsfrequentie alleen betrekking op de ziektegevallen die in 2016 zijn begonnen terwijl de gemiddelde verzuimduur betrekking heeft op de ziektegevallen die in 2016 zijn beëindigd. Bij het verzuimpercentage gaat het om alle dienstverbanden waarbij in 2016 sprake is geweest van verzuim. Kortom, een stijging in de meldingsfrequentie of de gemiddelde verzuimduur hoeft niet tot een stijging in het verzuimpercentage te leiden.



Grafiek B4.3. De verzuimgevallen die voor de berekening van de GZD zijn meegenomen

### Nulverzuim (NZ)

Het nulverzuim is het percentage medewerkers dat zich niet ziek heeft gemeld in 2016. Bij uitsplitsing naar achtergrondkenmerken geeft dit cijfer inzicht in de samenstelling van de personeelsgroep. Hieronder is de definitie van het nulverzuim weergegeven.

$$\text{Nulverzuim} = \frac{\text{aantal werknemers zonder ziekteverzuim in 2016}}{\text{totaal aantal medewerkers in 2016}} \times 100$$

## B4.2 Overig verzuim

Het verzuim wordt gesplitst in ziekteverzuim en overig verzuim. Onder overig verzuim vallen alle andere redenen voor verzuim dan ziekteverzuim, zoals zwangerschaps- en bevallingsverlof, ouderschapsverlof, studieverlof, calamiteitenverlof en diverse vormen van kort en lang buitengewoon verlof. Net als voorgaande jaren kon wegens een onvolledige registratie van het overig verzuim in het voortgezet onderwijs, hiervoor geen representatieve cijfers worden berekend.

### B4.21 verschillen ten opzichte van vorig jaar.

Er zijn een aantal verschillen in de aanlevering van de verlofgegevens in 2016 ten opzichte van eerdere jaren:

- verlofgegevens worden per peilmaand aangeleverd
- verlofgegevens worden voor het eerst geleverd met BSN.
- DUO krijgt een gewogen omvang verlof aangeleverd per maand.<sup>4</sup>

In tegenstelling tot eerdere jaren is bij het verzuimonderzoek 2016 niet gecorrigeerd op de begin- en einddatum van de verlofmelding.

De volgende correcties hebben we niet meer uitgevoerd:

1. Correctie begin/einddatum van verzuimgeval valt in het weekend
2. Correctie begin/einddatum van verzuimgeval valt in de zomervakantie of op een feestdag
3. Correctie einddatum verzuimgeval ligt vóór begindatum verzuimgeval

<sup>4</sup> Voor verdere informatie: <https://www.duo.nl/zakelijk/images/toelichting-berekening-verlof-v1.0.pdf>

4. Correctie begin-/einddatum van verzuimgeval ligt ná einddatum dienstverband
5. Correctie begin-/einddatum van verzuimgeval ligt vóór begindatum dienstverband

De correcties worden niet meer uitgevoerd omdat dit een afbreuk doet aan de transparantie. Als een school vragen had over het verzuimcijfer, dan was dit vaak lastig uit te leggen, omdat er zoveel correcties plaats vinden. Nu kan de school erop gewezen worden dat de onderliggende gegevens zo zijn aangeleverd. DUO heeft dit uitvoerig getest, op de gegevens van jaar 2013 is door DUO naast de destijds reguliere benadering (met correcties) ook een berekening uitgevoerd zonder de bovengenoemde correcties. De verschillen tussen de beide methodes zat in tienden van een percentage.

### **B4.3 Controles en correcties**

#### *Selectie formatie*

De berekeningen zijn uitgevoerd op de dienstverbanden die geen vervanging betroffen. Van de personen die naast hun dienstverband ook een dienstverband als vervanger hadden, is de laatstgenoemde dus verwijderd. Deze selectie is op basis van het gegeven 'aard dienstverband' verricht.

Naast de controle en verwijdering van vervangers wordt er ook gecontroleerd of het een dienstverband bij een zogeheten 'bovenschoolse' brin of een ongeldige brin betreft, een 'tewerkstelling zonder benoeming' betreft, of dat het dienstverband als 'niet-actieve formatie' wordt gekenmerkt. Het laatstgenoemde betreft dienstverbanden die wel door de schoolbesturen worden aangeleverd, maar geen betrekkingsovervang hebben in de periode. De bovengenoemde dienstverbanden worden zowel uit de formatiegegevens als uit de verlofgegevens verwijderd. Deze gegevens zitten in twee aparte bestanden (i.e., formatie- en verlofbestand) en worden in een later stadium bijeengenomen. Verlofgevallen die niet aan een formatie kunnen worden gekoppeld, worden verder niet in het onderzoek meegenomen. Hiermee wordt er voorkomen dat er verlofgevallen onterecht worden verwijderd.

#### *Non-respons*

Van een aantal scholen zijn geen verzuimgegevens beschikbaar. Dit kan verschillende oorzaken hebben. Het kan voorkomen dat het niet mogelijk was te koppelen tussen verzuim en personeelsgegevens, daarnaast kan het zijn dat de school niets heeft aangeleverd. Een school zonder enige vorm van verzuim is niet aannemelijk. Deze scholen worden beschouwd als non-respons, en verwijderd uit het onderzoek.

#### *Onaannemelijke meldingsfrequentie*

De meldingsfrequentie van sommige scholen valt erg laag uit. Het gaat bijvoorbeeld om scholen die zijn gestopt met verzuimregistratie, maar lopende gevallen niet hebben afgesloten. Er komen geen nieuwe verzuimgevallen meer bij, waardoor de meldingsfrequentie laag uitvalt en de gemiddelde verzuimduur hoog oploopt. Om te voorkomen dat deze gevallen het totale beeld vertekenen, zijn scholen met meer dan 50 personeelsleden en een extreem lage meldingsfrequentie, dat wil zeggen kleiner dan 0.20, net als voorgaande jaren uitgesloten van de populatie.